

Mode d'emploi



F01036y

Tête soufflante de décharge R55 Pistolet soufflant de décharge PR55

pour tension alternative AC

BA-fr-2015-1808

Table des matières

1	Vue d'ensemble	6
2	Sécurité	8
2.1	Utilisation conforme	8
2.2	Symboles de danger	8
2.3	Sécurité du travail et sécurité de fonctionnement	9
2.4	Protection anti-contact	10
2.5	Contrôle des résistances de protection - protection anti-contact	10
2.6	Perfectionnement technique	10
3	Montage et installation	11
3.1	Montage	11
3.2	Pose du câble de haute tension	11
3.3	Branchement de l'air comprimé	11
3.4	Pose du tuyau d'air	11
3.5	Nature de l'air comprimé	11
3.6	Réglage de la distance	12
3.7	Réglage en hauteur	12
3.8	Influence de la chaleur	12
3.9	Équilibreur (en option)	13
4	Fonctionnement	14
4.1	Mise en service	14
4.2	Tension de service	14
4.3	Contrôle fonctionnel	14
5	Entretien	15
5.1	Nettoyage des embouts de buses	15
5.2	Filtre / changement de filtre	15
5.3	Contrôle des résistances de protection - protection anti-contact	15
6	Élimination des défauts	16
7	Garantie	17
8	Caractéristiques techniques	18
9	Dimensions et fixations	20
10	Pièces détachées et accessoires	22

A	Instruction	
A.1	Instruction de test pour tête soufflante de décharge R55	25
A.1.1	Contrôle électrique	26
A.1.2	Contrôle mécanique et visuel	26
A.2	Instruction de test pour pistolet soufflant de décharge PR55	28
A.2.1	Contrôle électrique	29
A.2.2	Contrôle mécanique et visuel	29
	Déclaration de conformité	31

Cher client,

Les charges électrostatiques se développant au cours du processus de production génèrent souvent des charges parasites, entravant ainsi la vitesse de fabrication et la qualité des produits.

La tête soufflante de décharge R55 et le pistolet soufflant de décharge PR55 sont des composants du système de décharge Eltex qui a fait ses preuves et qui se caractérise notamment par une très grande efficacité de neutralisation en profondeur. La forte captation des particules de charges neutralisantes, assistée par de l'air soufflé, assure une grande efficacité lors de la décharge, même à grande distance du produit.

Le profil d'échappement de l'air est adapté à la zone de décharge et d'ionisation de telle manière que par exemple, la transition de la pile à la nappe puisse avoir lieu à vitesse élevée. De même, en sens inverse, c'est-à-dire au passage de la nappe à la pile, la tête soufflante d'ionisation permet un empilage bien aligné à des cadences élevées. De plus, les nappes d'exemplaires sont plus faciles à séparer les unes des autres.

En outre, aussi bien le pistolet soufflant que la tête soufflante permettent de neutraliser avec efficacité les surfaces chargées liant les particules de poussière, et par conséquent de dépoussiérer ces surfaces avant leur façonnage.

Les buses perforées fournissent un flux d'air tourbillonnant. La filière plate fournie, grâce à un flux optimisé, un flux précis pour une grande portée.

Grâce à la réalisation compacte de la nouvelle tête soufflante de décharge ainsi qu'à son haut degré d'efficacité, elle peut être mise en oeuvre dans de multiples applications.

Avant de mettre les appareils en service, lisez attentivement ce Mode d'emploi. Vous éviterez ainsi les dangers risquant d'affecter les personnes et les objets.

Si vous avez des questions, suggestions ou idées de perfectionnement, n'hésitez pas à nous contacter. Nous nous félicitons de tout échange avec les utilisateurs de nos appareils.

1. Vue d'ensemble

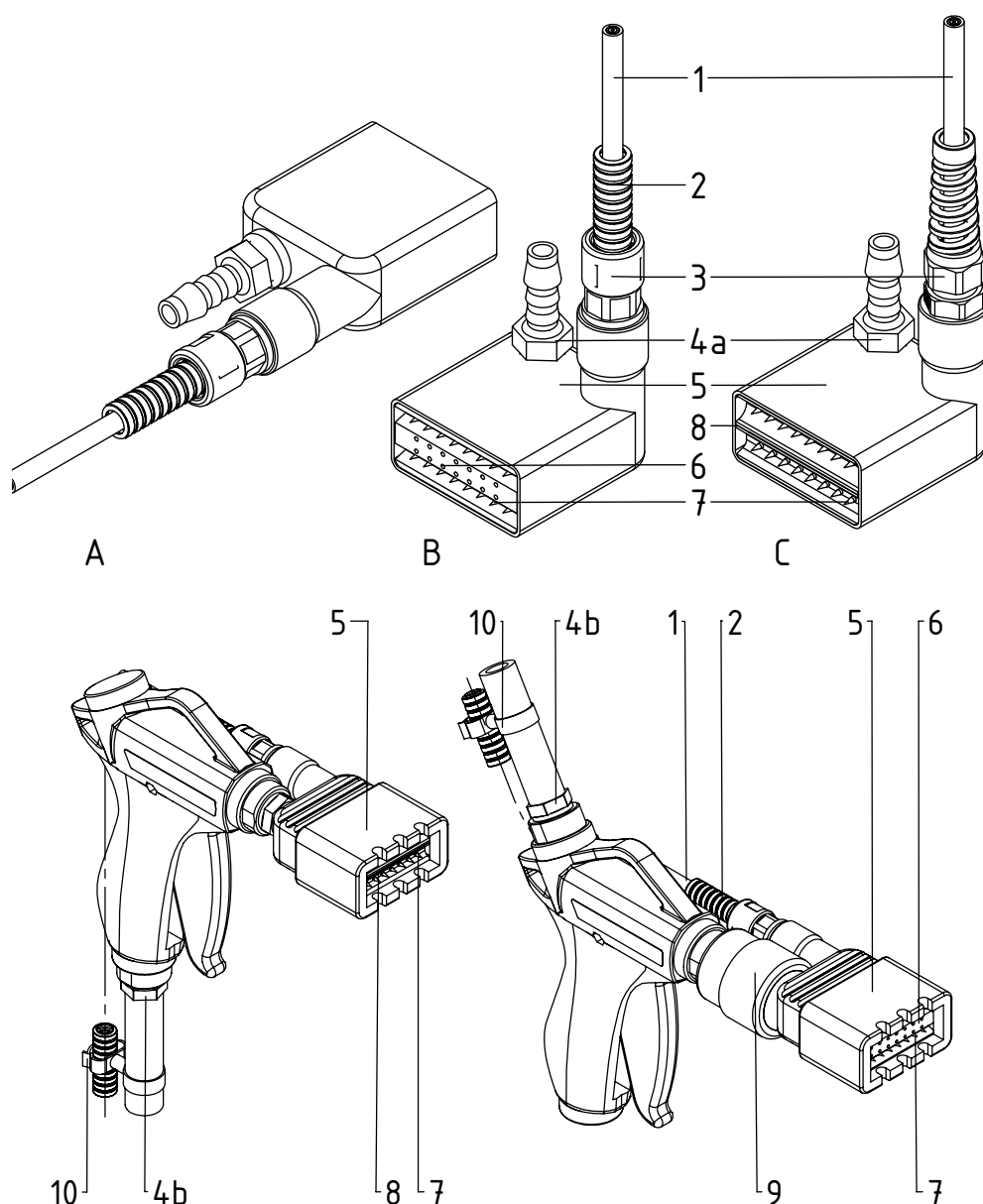


Fig. 1:
*Vue d'ensemble
 de la tête
 soufflante de
 décharge R55
 et du pistolet
 soufflant de
 décharge PR55*

- | | | | |
|----|---|----|---|
| 1 | <i>câble de haute tension</i> | 5 | <i>boîtier de la tête soufflante</i> |
| 2 | <i>gaine protectrice</i> | 6 | <i>buses perforées</i> |
| 3 | <i>raccord vissé de câble de haute tension</i> | 7 | <i>pointes d'émission à double rangée</i> |
| 4a | <i>raccord d'air pour tuyau d'air de 8, filet de raccord de la tête soufflante M12 x1,5</i> | 8 | <i>filière plate</i> |
| 4b | <i>raccord d'air pour tuyau d'air de 10, filet de raccord du pistolet soufflant 1/4"</i> | 9 | <i>filtre (pour PR55/F)</i> |
| | | 10 | <i>fixation pour câble de haute tension</i> |
- (le système d'alimentation en air ne fait pas partie de la livraison)*

- A *version à raccord axial, câble de haute tension avec gaine*
- B *version à raccord radial, câble de h. t. avec gaine, buses perforées*
- C *version à raccord radial, câble de h. t. sans gaine, buses perforées*

Différentes versions

Tête soufflante d'ionisation R55

Raccords sur la tête soufflante :

- radial
- axial

Branchement électrique :

- câble de haute tension avec gaine
- câble de haute tension sans gaine

Sortie de l'air :

- sortie de l'air par buses perforées (flux d'air tourbillonnant)
- sortie de l'air par filière plate (flux optimisé pour une grande portée)

Fixations :

- fixation standard avec équerres en acier
- fixation universelle (tringlerie)

Les différentes versions peuvent être combinées à volonté les unes avec les autres.

Pistolet soufflant d'ionisation PR55

Le pistolet soufflant d'ionisation PR55 peut être équipé, au choix, d'une tête soufflante d'ionisation avec filière plate ou avec buses perforées.

Afin de la protéger contre toute détérioration, la tête soufflante d'ionisation est équipée d'un joint protège-bord.

Pour l'air soufflé le plus pur, il existe une version avec filtre à graisse. Le filtre à graisse permet d'éliminer exclusivement les particules de graisses du piston du pistolet soufflant.

2. Sécurité

En matière de sécurité, les appareils ont été conçus, construits et contrôlés conformément à l'état actuel de la technique ; ils ont quitté nos usines dans un état irréprochable au niveau de la sécurité. Néanmoins, en cas de mauvaise manipulation des appareils, ils peuvent générer des risques tant corporels que matériels. C'est la raison pour laquelle il est impératif de lire le présent Mode d'emploi dans son intégralité et de respecter strictement les consignes de sécurité.

2.1 Utilisation conforme

La tête soufflante et le pistolet soufflant de décharge ne doivent être exploités qu'avec les alimentations Eltex fonctionnant à une tension de 6 kV AC maxi. Seules ces alimentations assurent une adaptation optimale aux conditions de service requises.

La tête soufflante et le pistolet soufflant de décharge ne doivent être utilisés que pour la neutralisation de surfaces soumises à des charges électrostatiques, pour la séparation de piles ou de bobines de papier ou encore pour le nettoyage de surfaces poussiéreuses.

Aucune autre application n'est admissible. En cas d'utilisation incorrecte et non conforme aux fins prévues, le fabricant déclinera toute responsabilité et refusera toute garantie.

Toute transformation ou modification des appareils est formellement interdite.

N'utiliser que des pièces détachées d'origine et des accessoires de la marque Eltex.

2.2 Symboles de danger

Dans le présent Mode d'emploi, les dangers pouvant survenir lors de l'utilisation des appareils sont mis en valeur par les symboles suivants :



Avertissement !

Dans ce manuel, ce symbole caractérise les opérations susceptibles, en cas de mauvaise manipulation, de constituer un danger corporel pour les personnes.



Attention !

Dans ce manuel, ce symbole caractérise toutes les opérations susceptibles de constituer un danger matériel.

2.3 Sécurité du travail et sécurité de fonctionnement



Avertissement !

Observer strictement les consignes suivantes !

- Avant d'éliminer les dérangements et de procéder à des travaux de nettoyage et d'entretien sur l'appareil, désactiver l'alimentation et couper la tension.
- Seuls des électriciens qualifiés sont autorisés à réaliser l'installation et le branchement des dispositifs.
- À intervalles réguliers ainsi qu'avant la mise en service de l'installation, vérifier si les appareils et les câbles de haute tension sont en parfait état. En cas de dommage, l'éliminer avant de remettre les appareils en service.



Avertissement!

Le câble est fixé au pistolet soufflant de décharge PR55 et ne doit en aucun cas être remplacé ; en cas de défectuosité, contacter le service après-vente Eltex ou envoyer l'appareil défectueux pour réparation.

- Le câble de haute tension doit être posé de telle manière qu'il ne puisse pas se prendre dans les pièces en mouvement de la machine. Éviter toute déformation mécanique ainsi que des rayons de courbure inférieurs à <math>< 60 \text{ mm}</math>. Ne pas faire courir le câble de haute tension sur le sol car il risque d'être écrasé et n'est pas résistant à la traction.
- S'assurer en particulier que les appareils ne sont pas encrassés. Un tel encrassement risque de perturber le bon fonctionnement des appareils et de les user prématurément.
- Ne pas entrer en contact avec les pointes d'émission des électrodes - risque de blessure.

Lorsque l'électrode de décharge est alimentée en tension, la réaction subite provoquée par la décharge électrique risque de causer des accidents consécutifs ; l'électrode en elle-même est protégée contre les contacts accidentels. En cas de contact unique avec l'électrode, l'énergie transmise est si faible qu'il n'y a pas de risque de blessure.

- Utiliser exclusivement de l'air d'appareil filtré en tant qu'air soufflé.
- Risque potentiel pour les porteurs de stimulateurs cardiaques
Si un tel porteur approche son buste à une distance inférieure de 3,5 cm des pointes d'émission de l'électrode de décharge ou applique la main sur plusieurs pointes d'émission à la fois (l'entrée en contact avec une seule pointe n'est pas critique), il risque de mettre son stimulateur cardiaque temporairement en état de défaut. Des problèmes peuvent survenir en cas d'approche ou de contact durable avec les pointes d'émission.

Il convient donc de monter des plaques d'avertissement appropriées aux endroits où une approche du buste à moins 3,5 cm des pointes d'émission de l'électrode de décharge ou un contact simultané de plusieurs pointes d'émission peut avoir lieu.

- De l'ozone peut se dégager lors de l'utilisation des électrodes. La concentration d'ozone générée à proximité des électrodes dépend de multiples critères tels que le lieu de montage, le courant et la tension des électrodes, la circulation de l'air, etc. ; par conséquent, cette valeur ne peut être indiquée de manière générale.
S'il est imposé de respecter une concentration maximale d'ozone sur le poste de travail situé sur le lieu de montage des électrodes, il convient alors de mesurer cette concentration sur le lieu concerné.
La valeur limite d'exposition professionnelle (AGW) permet d'évaluer la concentration d'ozone sur le poste de travail. L'utilisateur est tenu de veiller à ce que l'exposition soit inférieure à la valeur limite maximale admissible dans le pays concerné. En Allemagne par exemple, la valeur limite de concentration d'ozone survenant pendant le fonctionnement du système ne doit pas dépasser la valeur de référence, en termes de valeurs limites internationales, qui est de 0,06 ml/m³ (0,12 mg/m³).

2.4 Protection anti-contact

Étant donné que le montage et le lieu d'implantation des appareils ne nous sont pas connus, prévoir le cas échéant une protection anti-contact, conformément aux prescriptions de la Caisse de prévoyance contre les accidents (par ex. DGUV V3 en Allemagne), afin d'éviter que des personnes ne puissent entrer en contact de façon inopinée avec les électrodes et les pièces conductrices de haute tension. Si la protection anti-contact est réalisée en un matériau conducteur, la mettre à la terre.

2.5 Contrôle des résistances de protection - protection anti-contact

Les résistances de protection doivent être soumises à une contre-vérification et à un contrôle visuel. Les intervalles de contrôle sont spécifiés dans les directives de prévention des accidents en vigueur (p. ex. DGUV V3 pour l'Allemagne). Eltex conseille une périodicité de contrôle de 6 mois.

S'assurer du bon fonctionnement des résistances protectrices au moyen d'un appareil de mesure approprié. La tension de test doit être de 1000 V. La valeur de résistance mesurée entre le raccord de haute tension et la pointe d'émission ne doit pas être inférieure 104 MOhm et ne doit pas dépasser 156 MOhm.

2.6 Perfectionnement technique

Le fabricant se réserve le droit d'adapter les caractéristiques techniques de ses dispositifs à l'évolution du progrès sans pour cela en informer sa clientèle au préalable. Pour recevoir des informations sur les mises à jour, modifications et compléments éventuels du présent mode d'emploi, n'hésitez pas à contacter la société Eltex.

3. Montage et installation

3.1 Montage

La tête soufflante de décharge se fixe à l'arrivée d'air au moyen du support joint à la livraison (type de support voir chap. 9 Dimensions et fixations). La distance à respecter par rapport aux pièces métalliques doit être d'au moins 10 mm.

Le pistolet soufflant d'ionisation PR55 peut être accroché à un porte-outil (ressort) au moyen de l'anneau.

3.2 Pose du câble de haute tension

Le câble de haute tension doit être posé de telle manière qu'il ne puisse pas se prendre dans les pièces en mouvement de la machine. Éviter toute déformation mécanique ainsi que des rayons de courbure inférieurs à <60 mm. Ne pas faire courir le câble de haute tension sur le sol car il risque d'être écrasé et n'est pas résistant à la traction.

Pour les applications avec des électrodes en mouvement (par ex. barres d'étirage de feuilles plastiques), les câbles de haute tension doivent être fixés de façon qu'ils ne décrivent aucun mouvement dans la zone de connexion du générateur/de l'alimentation.

3.3 Branchement de l'air comprimé

Raccorder le tuyau d'arrivée d'air au raccord d'air (4, fig. 1). Le tuyau doit avoir un diamètre intérieur de 8 mm. Bloquer le tuyau d'air au moyen d'un collier de serrage ou d'un serre-câble.

3.4 Pose du tuyau d'air

Le tuyau d'air doit être posé de façon telle qu'il ne puisse pas se prendre dans les pièces en mouvement de la machine. Éviter toute déformation mécanique ainsi que des rayons de courbure trop faibles (se conformer aux indications du fabricant).

3.5 Nature de l'air comprimé

L'air comprimé doit être exempt d'huile, d'eau et de poussière. En présence de longues conduites d'air, monter un séparateur d'eau directement en amont de la tête soufflante de décharge. La pression maximale admissible est de 6,0 bar.

3.6 Réglage de la distance

Les têtes soufflantes de décharge destinées à séparer la pile de la nappe doivent être positionnées à une distance d'env. 3 à 20 mm du bord de la pile (voir fig. 2). Pour les autres applications, respecter des distances entre 10 et 50 mm.

Le réglage de la distance varie selon la pression paramétrée.

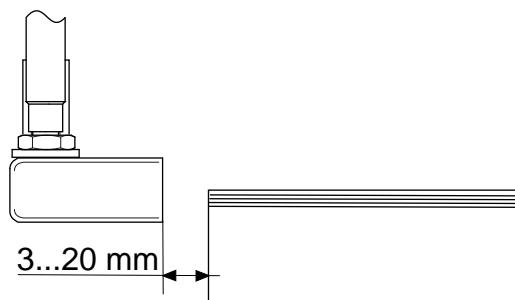


Fig. 2:
Distance à
respecter

Z00131y

3.7 Réglage en hauteur

Pour garantir une parfaite séparation des feuilles entre la pile et la nappe, il est nécessaire de régler la tête soufflante de décharge à une hauteur bien définie. Le flux d'air ionisé doit arriver entre les feuilles de papier supérieures. Le réglage en hauteur est réalisé par la fixation de la tête d'aspiration.

3.8 Influence de la chaleur

Pour que la température de service ne s'élève de trop, la tête soufflante de décharge ne doit pas être exposée à la chaleur directe.

Si des moules chauds ou des appareils de soufflage projettent de la chaleur sur la tête, il convient de prévoir un blindage, par ex. une tôle métallique (de 3 mm d'épaisseur) ou un plastique spécial. Si une tôle métallique est employée, elle ne doit pas se trouver en contact direct avec la tête de décharge et doit toujours être mise à la terre.

La tête soufflante de décharge peut aussi fonctionner avec de l'air soufflé pulsé afin d'éviter par ex. le refroidissement d'outils. L'air soufflé n'est alors activé que lorsque l'outil s'ouvre pour éjecter une pièce à injecter.

3.9 Équilibreur (en option)

Accrochez l'équilibreur à un point de fixation approprié. Vous pouvez aussi utiliser un pied approprié.

Réglez la tension du ressort désirée. Veillez à ce que l'équilibreur soit libre de mouvement pour éviter une usure inutile.

Réglage de la tension du ressort

+	Pour augmenter la tension du ressort, tournez le bouton tournant en sens antihoraire.
-	Pour diminuer la tension du ressort, enfoncez le bouton tournant et tournez-le en sens horaire.

- Assurez-vous que le câble est libre de mouvement sur toute sa longueur.
- Accrochez le pistolet soufflant d'ionisation au crochet inférieur et fixez-le.
- Contrôlez régulièrement l'état du câble. Si le câble à ressort est endommagé, remplacez-le immédiatement pour des raisons de sécurité.
- N'utilisez jamais le câble à ressort pour une charge supérieure à la charge maximum de 1,0 kg.



Avertissement !

N'ouvrez jamais l'équilibreur car il contient un bloc de rondelles à l'intérieur qui, en cas d'utilisation non conforme, peut causer des blessures.

4. Fonctionnement

4.1 Mise en service

Une fois que tous les branchements ont été réalisés en bonne et due forme, le système est prêt à fonctionner et il est alors possible d'activer la tension sur l'alimentation. Les têtes soufflantes et le pistolet soufflant de décharge sont alors opérationnels.

4.2 Tension de service

La tête soufflante et le pistolet soufflant sont alimentés par l'intermédiaire de l'alimentation en haute tension. Ces appareils fonctionnent alors avec une tension de service optimale de 6 kV maxi.

4.3 Contrôle fonctionnel

Le fonctionnement des pointes d'émission peut être testée avec le Volt Stick Eltex ou un testeur de tension à lampe. Le Volt Stick Eltex peut être commandé chez Eltex sous le numéro d'article 109136.

5. Entretien



Avertissement !

Risque d'électrocution !

- Pour tous les travaux d'entretien et de réparation, désactiver l'alimentation et couper la tension.
- La machine à laquelle l'appareil est raccordé ne doit pas être sous tension.
- Les travaux de réparation et d'entretien doivent être effectués exclusivement par des électriciens qualifiés.

5.1 Nettoyage des embouts de buses

Dans l'objectif de garantir un fonctionnement irréprochable des têtes soufflantes de décharge, veiller à ce que la surface de laquelle les pointes d'émission et l'air soufflé se dégagent soit toujours propre et sèche. En cas d'encrassement, nettoyer la tête de décharge avec un solvant approprié (white-spirit) et une brosse à crins synthétiques très doux.

Pour que pendant le nettoyage, la saleté ne s'infilte pas dans les orifices d'échappement d'air, activer l'air soufflé (0,3...0,5 bar) pendant les travaux de nettoyage.



Avertissement !

Risque de déflagration !

Avant de faire redémarrer l'installation, attendre que le solvant se soit entièrement évaporé.



Attention !

Ne pas endommager les pointes d'émission lors de l'entretien.

5.2 Filtre / changement de filtre

Examiner régulièrement si le filtre est encrassé ; le cas échéant, le remplacer.

Tenir le boîtier de filtre, desserrer l'écrou à chapeau et retirer le filtre.

Remplacer le filtre puis fixer le nouveau filtre en procédant dans le sens inverse du démontage. Pour terminer, s'assurer que le montage est correct.

5.3 Contrôle des résistances de protection - protection anti-contact

Les résistances de protection doivent être soumises à une contre-vérification et à un contrôle visuel. Les intervalles de contrôle sont spécifiés dans les directives de prévention des accidents en vigueur (p. ex. DGUV V3 pour l'Allemagne). Eltex conseille une périodicité de contrôle de 6 mois.

S'assurer du bon fonctionnement des résistances protectrices au moyen d'un appareil de mesure approprié. La tension de test doit être de 1000 V. La valeur de résistance mesurée entre le raccord de haute tension et la pointe d'émission ne doit pas être inférieure 104 MOhm et ne doit pas dépasser 156 MOhm.

6. Élimination des défauts



Avertissement !

Risque d'électrocution !

- Pour tous les travaux d'entretien et de réparation, désactiver l'alimentation et couper la tension.
- La machine à laquelle l'appareil est raccordé ne doit pas être sous tension.
- Les travaux de réparation et d'entretien doivent être effectués exclusivement par des électriciens qualifiés.

Pour les autres défauts, se référer au Mode d'emploi de l'alimentation.

Défaut	Cause	Remède
L'application n'est plus efficace.	Buse soufflante / pistolet soufflant encrassée Court-circuit affectant le câble de haute tension.	Nettoyer la buse soufflante / le pistolet soufflant à l'air comprimé et avec une brosse synthétique.. Si la buse soufflante / le pistolet soufflant est encrassé(e) de graisse, d'huile, de peinture ou d'encre, la(le) nettoyer avec un solvant approprié (white-spirit). Attention ! Veiller à ce que le solvant se soit totalement évaporé avant de remettre la buse soufflante / le pistolet soufflant de décharge en service. Ne pas la plonger la buse soufflante / le pistolet soufflant dans le solvant. Remplacer éventuellement le câble de haute tension de la buse soufflante de décharge R55. En cas de défectuosité du câble de haute tension du pistolet soufflant PR55, contacter le service après-vente Eltex ou envoyer l'appareil complet pour réparation ; ne jamais remplacer le câble.

Défaut	Cause	Remède
	Tête soufflante de décharge défectueuse.	Examiner si la tête de décharge a éventuellement été endommagée par des courants de fuite. Si plus d'une tête est connectée à l'alimentation, déconnecter les, l'une tête après l'autre, afin de localiser la tête défectueuse. Remplacer cette dernière.
Diminution du débit volumétrique du PR55/F et PR55/G	Filtre encrassé.	Changer le filtre.

7. Garantie

Nous assumons une garantie de 12 mois à condition que les conditions de service aient été respectées, qu'il n'y ait eu aucune intervention sur les appareils et que les composants ne présentent aucun dommage mécanique.

La garantie n'est valable que si les consignes de montage et de manipulation définies par la société Eltex ont été respectées. La durée de garantie commence le jour de la livraison.

En cas de panne pendant la période de garantie, les appareils ou composants défectueux seront réparés dans les ateliers Eltex ou remplacés. Les composants défectueux seront remplacés et montés gratuitement.

Si une réparation chez le client s'avère nécessaire, les frais de déplacement d'un technicien (transport, durée de transport, faux frais) seront à la charge du client.

8. Caractéristiques techniques

Corps de l'électrode	matière plastique (PP, 40 % GF - fibre de verre)
Bas niveau d'inflammabilité	UL 94 V-0
Pointes d'émission	acier surfin, injectées, à courant limité et basse capacité, exemptes d'étincelles
Rangées d'émission	2 rangées, l'une passive et l'autre active, échappement de l'air entre les deux rangées d'émission
Température ambiante de fonctionnement	0...+80 °C (+32...+176 °F) avec air soufflé température maxi de l'air soufflé : 30 °C; 0...+60 °C (+32...+140 °F) sans air soufflé
Humidité ambiante	humidité rel. maxi 70%, condensation non admissible
Tension de service	6 kV maxi, 50/60 Hz
Courant de court-circuit par pointe d'émission/terre	0,040 mA
Protection anti-contact	selon EN 61140
Alimentation en haute tension	assurée par les alimentations Eltex, tension de service 6 kV AC maxi
Câble de haute tension	blindé, préconfectionné R55 : échangeable PR55 : collés, pas échangeable à commander séparément, prière d'indiquer la longueur du câble et le modèle d'alimentation
Montage	avec accessoires de montage, à fixer au raccord d'arrivée d'air
Dimensions	voir fig. 3...fig. 5
Poids	R55 : 100 g env. (sans support) ; PR55 : 200 g env.
Raccord d'air	tuyau de diamètre nominal 8 mm (R55), tuyau de diamètre nominal 10 mm (PR55)
Pression	6 bar maxi
Équilibreur (en option)	force : 0,4 kg - 1,0 kg course du câble : 1600 m poids : 630 g
Homologation UL	R55 : File No. E227156

voir marquage sur l'appareil :



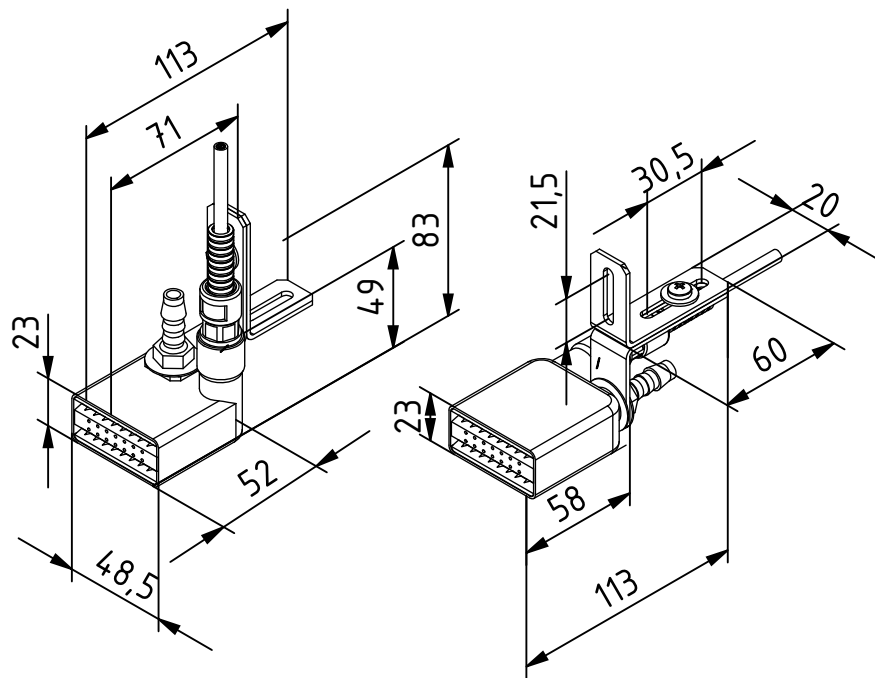
Vous trouverez les homologations actuelles, avec tous leurs suppléments, sous <http://service.eltex.de>.

Consommation d'air en Nm³/h (indicatif)

Pression mesurée en bar	0,2	0,5	1,0	1,5	2,0	2,5
Tête soufflante d'ionisation, version radiale, à buses perforées R55/RL	2,5	6,4	12,5	17,8	22,6	27,7
Tête soufflante d'ionisation, version radiale, à filières plates R55/RB	1,8	4,7	9,5	13,5	18,1	22,1
Tête soufflante d'ionisation, version axiale, à buses perforées R55/AL	2,1	5,8	11,0	15,9	20,5	24,5
Tête soufflante d'ionisation, version axiale, à filières plates R55/AB	1,0	2,8	5,5	8,3	11,2	14,2
Pistolet soufflant d'ionisation à buses perforées PR55/_L	1,0	2,7	5,0	7,3	9,6	11,5
Pistolet soufflant d'ionisation à filières plates PR55/_B	0,9	2,5	4,8	7,1	9,2	11,1

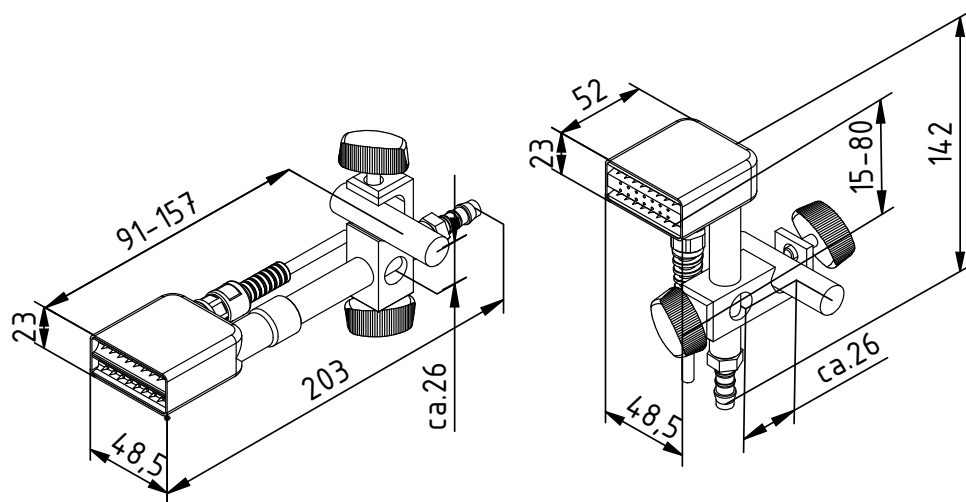
9. Dimensions et fixations

Fig. 3:
Tête soufflante
d'ionisation R55,
versions à
raccords radiaux
et axiaux avec
fixation standard



Z-116128y

Fig. 4:
Tête soufflante
d'ionisation R55,
versions à
raccords radiaux
et axiaux avec
fixation universelle



Z-116125y

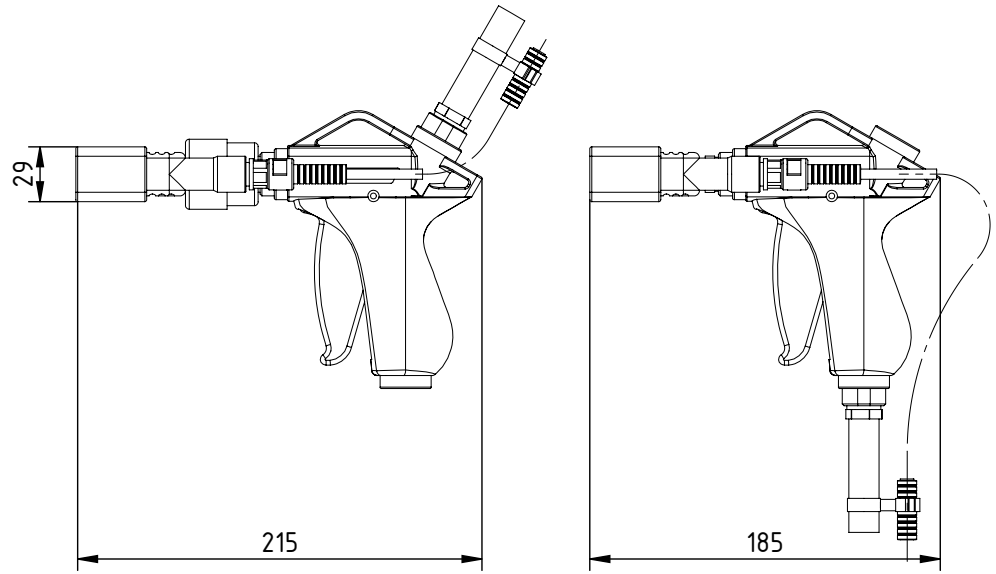
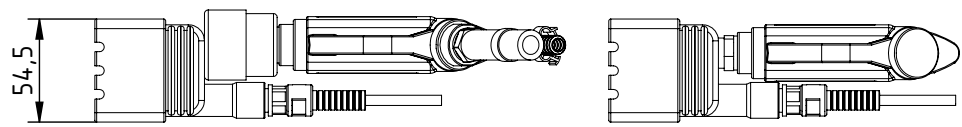


Fig. 5:
Pistolet soufflant
d'ionisation
PR55 avec ou
sans filtre à air



Z-116131_2y

Fig. 6:



Z01163y

10. Pièces détachées et accessoires

Article	Référence
Connexion de la haute tension R55 (indiquer la longueur du câble)	
Câble de haute tension sans gaine de protection d'alimentation ES5x ou distributeur ESV resp. ESVY61/_S aux têtes soufflantes R55 (indiquer la longueur du câble)	KE/Sy__
Câble de haute tension avec gaine de protection d'alimentation EX5x ou distributeur ESV resp. ESVY61/_S aux têtes soufflantes R55 (indiquer la longueur du câble)	KE/Lw__
Câble de haute tension sans gaine de protection d'alimentation ES47 aux têtes soufflantes R55 (indiquer la longueur du câble)	KE/Xy__
Câble de haute tension sans gaine de protection d'alimentation ES24 ou distributeur ESVY61/_Z aux têtes soufflantes R55 (indiquer la longueur du câble)	KE/Zy__
Câble de haute tension avec gaine de protection d'alimentation ES24 ou distributeur ESVY61/_Z aux têtes soufflantes R55 (indiquer la longueur du câble)	KE/Yw__
Connecteur "S" Kit pour confection du câble de haute tension sans gaine de protection pour alimentation ES5x	101366
Connecteur "L" Kit pour confection du câble de haute tension avec gaine de protection pour alimentation ES5x	103289
Connecteur "X" Kit pour confection du câble de haute tension sans gaine de protection pour alimentation ES47	113259
Capuchon pour connexion de haute tension	101881
Fixation de câble pour PR55	108354

Article	Référence
Carter de tête soufflante et pistolets soufflant	
Tête de rechange, axiale, pour tête / pistolet soufflante avec buses perforées	R55/AL6E
Tête de rechange, axiale, pour tête / pistolet soufflante avec filières plates	R55/AB6E
Tête de rechange, radiale, pour tête soufflante avec buses perforées	R55/RL6E
Tête de rechange, radiale, pour tête soufflante avec filières plates	R55/RB6E
Joint protège-bord pour tête soufflante et pistolet	103532
Pistolet soufflant en plastique, raccord d'air en haut	109683
Pistolet soufflant en plastique, raccord d'air en bas	109682
Adaptateur pistolet / tête	109575
Joint pour pièce de raccord référence 109575	112138
Module filtre pour PR55	113119
Couvercle pour filtre	108415
Raccord d'air pour filtre	108754
Ecrou d'accouplement pour filtre	107640
Filtre (Voile renforcé par fibres métalliques)	107830
Raccord d'air	
Ressort Belleville (seulement pour fixation standard)	101380
Raccord d'air droit DN8 / M12x1,5	101521
Raccord d'air coudé à 90° DN12 / G1/2"	100346
Raccord d'air droit DN16 / G1/2"	MCH02504
Robinet à boisseau sphérique 2 x G1/2"	MCH02505
Tuyau d'air, DN 8	MCH02407
Tuyau d'air, DN 13	MCH02406
Tuyau d'air, DN 16	MCH02509
Support en T pour tuyau DN8-12-8	100347
Support en T pour tuyau DN10-13-10	MCH02417
Support en T pour tuyau DN13	MCH02418
Support en Y pour tuyau DN10	MCH00602
Séparateur huile - eau 2 x G1/4"	100147
Condensateur 16m ³ /h; 3 x 400 V, 0,55 kW	101256

Article	Référence
Fixations	
Fixation standard	101519
Fixation universelle	102200
Équilibreur	111569
Volt Stick	109136
Mode d'emploi (indiquer la langue)	BA-xx-2015

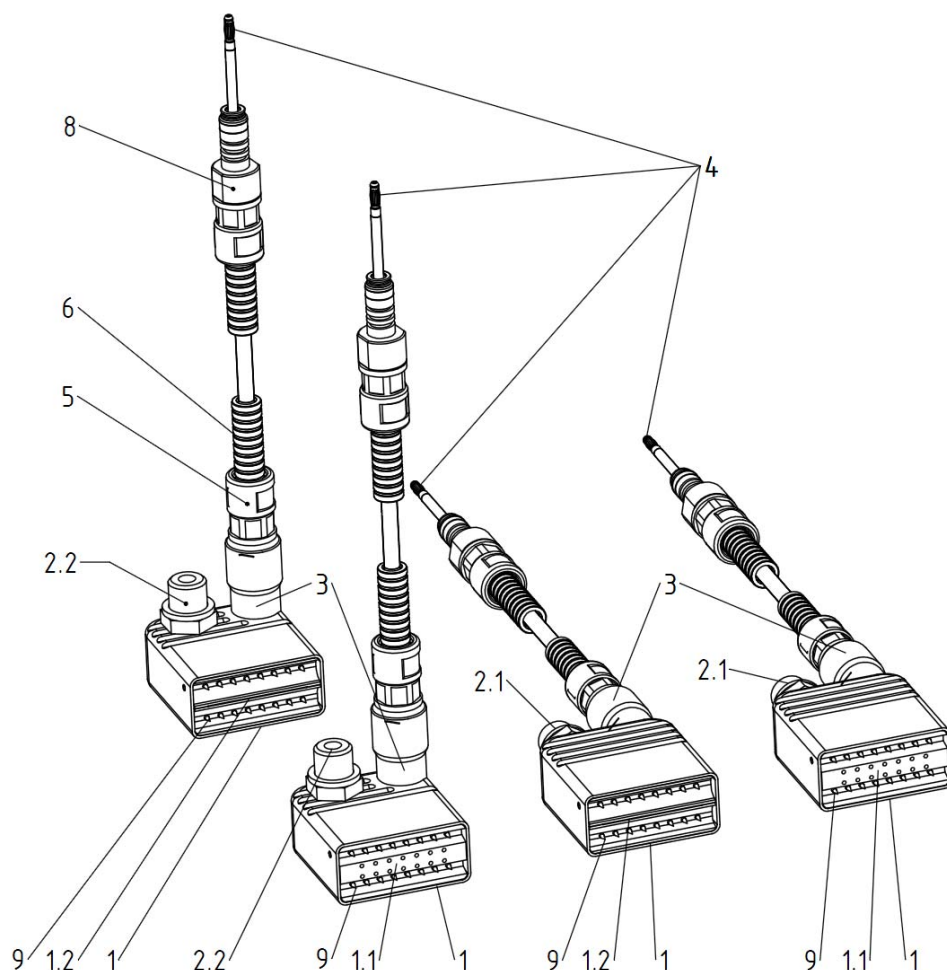
DN = diamètre nominal

En cas de commande, prière de toujours indiquer la référence concernée.

A. Instruction

A.1 Instruction de test pour tête soufflante de décharge R55

Les intervalles des tests de contrôle sont mentionnés dans les règles de prévention des accidents en vigueur (p. ex. DGUV V3 pour l'Allemagne). Eltex recommande un intervalle de test de 6 mois.



- 1 Tête soufflante de décharge
- 1.1 Buses perforées
- 1.2 Filières plates
- 2.1 Raccord d'air axial
- 2.2 Raccord d'air radial
- 3 Socle de raccordement
- 4 Raccord de haute tension
- 5 Fiche de haute tension, côté tête soufflante de décharge
- 6 Gaine protectrice
- 7 Câble de haute tension
- 8 Fiche de haute tension, côté alimentation
- 9 Pointes d'émission

Z-115343y

A.1.1 Contrôle électrique



Avertissement !

Risque d'électrocution !

- Éteignez le bloc d'alimentation et coupez la tension d'alimentation et l'alimentation en air comprimé de l'appareil soumis au contrôle.
- Seuls des électriciens qualifiés sont autorisés à réaliser les contrôles.

Contrôle des résistances de protection - protection anti-contact

S'assurer du bon fonctionnement des résistances protectrices au moyen d'un appareil de mesure approprié. La tension de test doit être de 1000 V. La valeur de résistance mesurée entre le raccord de haute tension (4) et la pointe d'émission (9) ne doit pas être inférieure 104 MOhm et ne doit pas dépasser 156 MOhm.

A.1.2 Contrôle mécanique et visuel

Dans l'objectif de garantir un fonctionnement irréprochable des têtes soufflantes de décharge (1), veiller à ce que la surface de laquelle les pointes d'émission (9) et l'air soufflé se dégagent soit toujours propre et sèche. En cas d'encrassement, nettoyer la tête de décharge (1) avec un solvant approprié (white-spirit) et une brosse à crins synthétiques très doux. Pour que pendant le nettoyage, la saleté ne s'infilte pas dans les orifices d'échappement d'air, activer l'air soufflé (0,3...0,5 bar) pendant les travaux de nettoyage.



Avertissement !

Risque de déflagration !

Avant de faire redémarrer l'installation, attendre que le solvant se soit entièrement évaporé.



Attention !

Ne pas endommager les pointes d'émission lors de l'entretien.

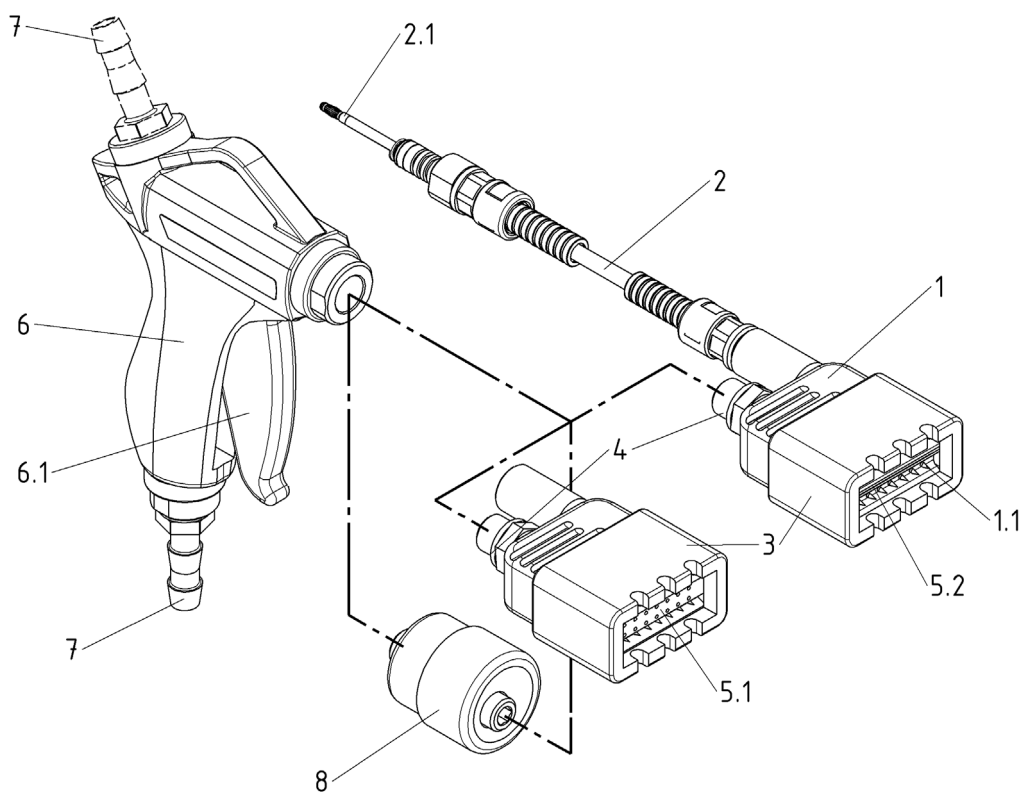
- Examiner l'état du raccord et de la conduite d'amenée d'air comprimé sur le raccord d'air ou le raccord enfichable (2.1, 2.2) du pistolet soufflant de décharge : présence de dommages ou de déformations, altération du matériau ou de la surface et fixation fiable.
- Le câble de haute tension (7) doit être posé de telle manière qu'il ne puisse pas se prendre dans les pièces en mouvement de la machine. Éviter toute déformation mécanique ainsi que des rayons de courbure inférieurs à <math><60\text{ mm}</math>. Ne pas faire courir le câble de haute tension (7) sur le sol car il risque d'être écrasé et n'est pas résistant à la traction. Examiner l'état du câble de haute tension (7) et de la gaine de protection (6) ainsi que du branchement du bloc d'alimentation : présence de dommages ou de déformations, altération du matériau ou de la surface et fixation fiable.

- Examiner si la tête soufflante de décharge (1) et la buse (1.1 buse perforée ou 1.2 filière plate) sont endommagés.
- Examiner si les pointes d'émission (9) sont endommagées et usées.

Si des dommages ou défauts sont constatés, l'appareil ne doit plus être utilisé. Contacter le service après-vente Eltex.

A.2 Instruction de test pour pistolet soufflant de décharge PR55

Les intervalles des tests de contrôle sont mentionnés dans les règles de prévention des accidents en vigueur (p. ex. DGUV V3 pour l'Allemagne). Eltex recommande un intervalle de test de 6 mois.



- 1 Tête soufflante de décharge
- 1.1 Pointes d'émission
- 2 Câble de haute tension
- 2.1 Raccord de haute tension
- 3 Gaine protection
- 4 Pièce de raccord
- 5.1 Buse perforée
- 5.2 Filière plate
- 6 Pistolet soufflant
- 6.1 Gâchette de commande
- 7 Pièce de raccordement de l'air de diamètre nominal 10
(en dessous ou en dessus)
- 8 Filtre

Z-114212y



A.2.1 Contrôle électrique

Avertissement !

Risque d'électrocution !

- Éteignez le bloc d'alimentation et coupez la tension d'alimentation et l'alimentation en air comprimé de l'appareil soumis au contrôle.
- Seuls des électriciens qualifiés sont autorisés à réaliser les contrôles.

Contrôle des résistances de protection - protection anti-contact

S'assurer du bon fonctionnement des résistances protectrices au moyen d'un appareil de mesure approprié. La tension de test doit être de 1000 V. La valeur de résistance mesurée entre le raccord de haute tension (2.1) et la pointe d'émission (1.1) ne doit pas être inférieure 104 MOhm et ne doit pas dépasser 156 MOhm.

A.2.2 Contrôle mécanique et visuel

- S'assurer du bon fonctionnement de la gâchette de commande (6.1) de la soupape à air (bonne mobilité) et l'absence de fuite en position fermée.
- Examiner si la patte de suspension du corps du pistolet soufflant (6) est endommagé.
- Contrôler le support ou l'équilibreur éventuel.
- Examiner l'état du raccord et de la conduite d'amenée d'air comprimé sur le raccord d'air ou le raccord enfichable (7) du pistolet soufflant de décharge : présence de dommages ou de déformations, fixation fiable.
- Si le modèle est pourvu de filtres à air (8), examiner si l'insert de filtre est encrassé et remplacer l'insert si nécessaire.
- Le câble de haute tension (2) doit être posé de telle manière qu'il ne puisse pas se prendre dans les pièces en mouvement de la machine. Éviter toute déformation mécanique ainsi que des rayons de courbure inférieurs à <math><60\text{ mm}</math>. Ne pas faire courir le câble de haute tension (2) sur le sol car il risque d'être écrasé et n'est pas résistant à la traction.
- Examiner l'état du câble de haute tension (2) et de la gaine de protection (3) ainsi que du branchement du bloc d'alimentation et du pistolet soufflant de décharge (6) : présence de dommages ou de déformations, altération du matériau ou de la surface et fixation fiable.
- Examiner si le pistolet soufflant (6), la tête soufflante (1), la gaine de protection (3) et la buse (5.1 - 5.2) sont endommagés.
- Examiner si les pointes d'émission (1.1) sont endommagées et usées.

Si des dommages ou défauts sont constatés, l'appareil ne doit plus être utilisé. Contacter le service après-vente Eltex.

UE-Déclaration de Conformité

C-2015-fr-1807

Eltex-Elektrostatik-Gesellschaft mbH
Blauenstraße 67 - 69
D-79576 Weil am Rhein



déclarent en toute responsabilité que le produit

Tête soufflante de décharge série R55, Pistolet soufflant de décharge série PR55

(selon codes référence Eltex)

est conforme aux normes et aux directives suivantes.

Directive Communautaire employée :

2014/35/UE

Directive de la CE en matière de basse tension

Norme harmonisée employée :

EN 60204-1:2006 + A1:2009

Sécurité des machines – Equipement électrique des machines –
Règles générales

Directive Communautaire employée :

2014/30/UE

Directive CEM

Normes harmonisées employées :

EN 61000-6-2:2005

Compatibilité électromagnétique (CEM) –
Normes génériques – Immunité pour les environnements industriels

EN 55011:2016 + A1:2017

Appareils industriels, scientifiques et médicaux – Caractéristiques des
perturbations radioélectriques - Limites et méthodes de mesure

Directive Communautaire employée :

2011/65/UE

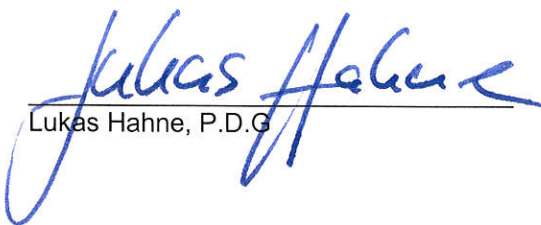
RoHS Directive

dans leur version valable au moment de la livraison du matériel.

Eltex-Elektrostatik-Gesellschaft mbH possède la documentation technique suivante aux fins de consultation :

- instructions de service réglementaires
- schémas
- documentation technique diverse

Weil am Rhein, 10.07.2018
Lieu/Date


Lukas Hahne, P.D.G.

Entreprises et représentations Eltex

Les adresses actualisées
de toutes nos représentations
se trouvent sur notre
site internet www.eltex.com



z01007y



Eltex-Elektrostatik-Gesellschaft mbH
Blauenstraße 67-69, D-79576 Weil am Rhein
Téléphone +49 (0) 76 21/ 79 05 - 230
Télécopie +49 (0) 76 21/ 79 05 - 330
E-mail static-control@eltex.com
Internet www.eltex.com